

**АИС: РМК ГИС МТ (Маркировка) для 1С 7.7**  
**(с поддержкой всех групп маркировки: табака, обуви и пр.)**

Данное ПО используется только совместно с модулем "54-ФЗ: Онлайн-кассы для 1С 7.7" версии не ниже 3.1.0.

Адаптировано для конфигураций "1С Торговля и склад, ред. 9.2" и "1С Комплексная ред. 4.5" для использования в документе «Чек ККМ».

Для других конфигураций можете адаптировать модуль самостоятельно, для этого код структурирован и комментирован с целью упрощения адаптации произвольной нетиповой конфигурации Заказчика.

Также можете заказать адаптацию для произвольной конфигурации 1С 7.7 у нас.

Поддерживается маркировка следующих групп товаров:

№ п/п	Наименование
1	Алкоголь
2	Изделия из меха
3	Лекарств.препараты
4	Обувь
5	Табак
6	Шины и покрышки
7	Одежда, белье
8	Парфюмерия
9	Фотоаппараты и лампы-вспышки
10	Альтернативная табачная продукция
11	Молочная продукция
12	Кресла-коляски
13	Велосипеды
14	Питьевая вода
15	Пивные напитки
16	Никотиносодержащая продукция
17	БАД
18	Антисептики

Инструкция по установке ПО для конфигураций "1С Торговля и склад, ред. 9.2" и "1С Комплексная ред. 4.5":

1. Необходимо запустить 1С в режиме «Конфигуратор».
2. Открыв конфигуратор, **обязательно сделайте архивную копию** текущей информационной базы.
3. После этого перейдите в пункт меню «Конфигурация -> «Объединение конфигураций». Выберите файл с конфигурацией **TIS1003\_54FZ\_Mark.md**.

После выбора файла конфигурации откроется окно сравнения конфигураций.

4. **!!! Обязательно** нажмите кнопку «Выкл. все», чтобы снять галочку для всех объектов конфигурации.

Далее необходимо установить галочки только для двух объектов:

4.1) справочник **Номенклатура**

4.2) документ **ЧекККМ**

5. После нажатия кнопки «ОК» произойдет объединение конфигурации.

6. Если конфигурация нетиповая или релиз конфигурации устарел либо наоборот, новее, то можно внести изменения в конфигурацию вручную (нужны навыки программирования в среде 1С 7.7), учитывая, что нужно перенести следующие изменения:

6.1) в справочник **Номенклатура** нужно добавить реквизит **аисТипМаркировкиГИСМ** типа **Число**

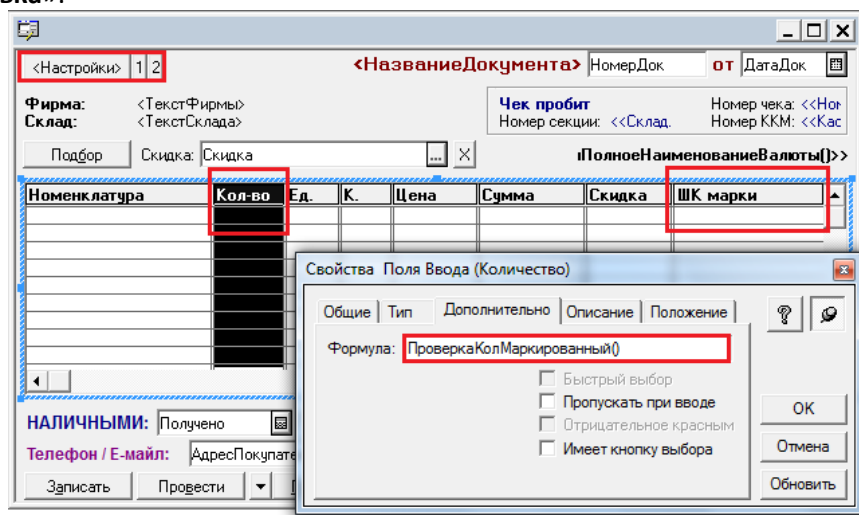
6.2) на форму элемента справочника добавить реквизит **ТипМаркировкиСтр**

6.3) в справочник **Номенклатура** нужно добавить реквизит **аисКодТовараГИСМ** типа **Строка** с признаком **Сортировка** и вывести на форму элемента справочника (реквизит не обязателен, будет работать и без этого реквизита с ограниченной функциональностью):

6.4) в модуль элемента справочник **Номенклатура** внести изменения для обслуживания нового реквизита **аисТипМаркировкиГИСМ** - они помечены комментарием **//тщи**.

6.5) в документ **ЧекККМ** в табличную часть добавить реквизит **аисМаркировка** типа **Строка** длиной 150 символов (название реквизита может быть произвольным, это можно учесть через значение переменной **ИмяКодМаркировки** в тексте модуля диалога документа **ЧекККМ** после внесения изменений).

6.6) на форму диалога документа **ЧекКМ** добавьте кнопки для вызова настроек; в табличную часть добавьте реквизит **аисМаркировка**; установите формулы для реквизитов «Количество» и «аисМаркировка»:



6.7) в модуль диалога документа **ЧекКМ** внесите изменения, помеченные комментарием **//тщи**. **ВНИМАНИЕ!!!** Для релиза ТиС 987 или более старого нужно убрать при вызове функции **глФРПечататьЧек()** три аргумента в конце (**, ПУП, Кассир, КассирИНН**):

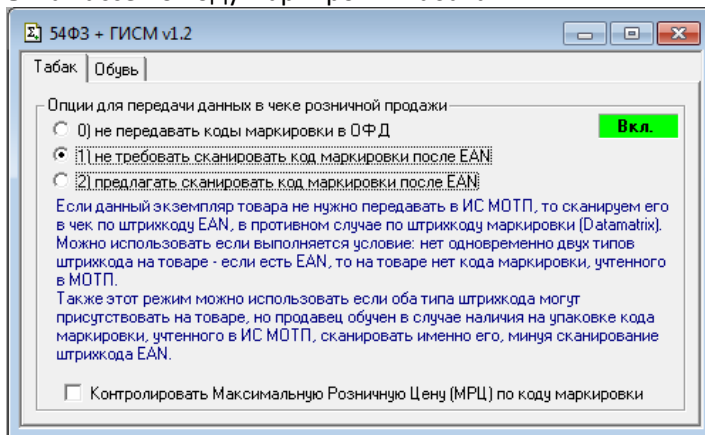
**глФРПечататьЧек**(Список, СуммаЧека, Получено, Скидка, ПризнВозврата, НомерСекции, НомерЧека)

**ВНИМАНИЕ!!!** Процедуру **ПоКнопкеНастройке()** нужно располагать после процедуры **ОбработкаВнешнегоСобытия()**, иначе будет исполняться одноименная процедура **ОбработкаВнешнегоСобытия()** в глобальном модуле конфигурации.

7. Содержимое папки **Extforms** из дистрибутива нужно скопировать в каталог **Extforms** информационной базы.

Для настройки отправки данных по табачу откройте в меню 1С: **Сервис - Дополнительные возможности - Панель управления РМК ГИСМ (Маркировка)**.

Поддерживаются различные опции сканирования кода маркировки, а также контроль максимальной розничной цены на кассе по коду маркировки табака:



Видеоинструкцию по использованию данного ПО смотрите по ссылке "Маркировка табака при розничных продажах в 1с 7.7" <https://youtu.be/3KD7x8175Mo>